


NOTAT – Tilleggsutredning friluftsliv, for Rapbjørga steinbrudd.

Planid: 5028_2022007



Kilde: Norconsult AS.

Laget av:	Anders Lund			
Dato:	28.04.23	Versjon: 1		
Oppdragsgiver:	Rapbjørga Pukk AS			
Rapportnavn	Delutredning – Friluftsliv			

Innhold

1. Innledning.....	3
2. Samlet vurdering av KU fra 2018.....	3
3. Metode.....	4
3.1 Overordnet metodikk.....	4
3.2 Vurdering av verdi.....	4
3.3 Vurdering av påvirkning.....	5
3.4 Konsekvens for delområder.....	6
4. Utredningsområdet.....	7
5. Kartlagt friluftsliv i området.....	7
6. Verdi, påvirkning og konsekvens.....	9
6.1 Verdivurdering.....	9
6.2 Påvirkning.....	9
6.3 Konsekvens.....	10
7. Avbøtende tiltak.....	10

Sammendrag

På bakgrunn av tiltakene som er gjort i området med avbøtende tiltak, er det gjort en ny vurdering av påvirkning på friluftsliv, herunder om dette endrer vurdering av samlet konsekvens fra KU i 2018. Den gang ble samlet omfanget vurdert som lite negativt for friluftsliv og rekreasjon, og ble gitt en liten negativ konsekvens.

Rapporten kommer frem til at det fremdeles er lav konflikt med friluftsliv.

Endringene som er gjort, forslaget om å ta i bruk et skogområde til nydyrkningsareal og forslag om å stenge av området for gående, endrer ikke vår vurdering av påvirkningen på området for tema friluftsliv og samlet konsekvens.

Vår vurdering er at det er positivt at det blir en barriere mellom steinbruddet og privatpersoner, som beveger seg i umiddelbar nærheten med friluftsliv og tur som formål. Dette anbefales gjort ved å sette opp bom og advarselsskilt før landbruksvegen langs bruddet. Det er fortsatt flere muligheter for tilgang til friluftsområdet Våttåsen/Kregneskjølen. Både i umiddelbar nærhet, langs Letesvegen og i områdene øst for Ånøya og i områdene vest for Kregnesvegen ved Sjetnan og Kregnes.

Tabell 1 Samlet vurdering av verdi, påvirkning og konsekvens på bakgrunn av endringene siden 2018.

Konsekvenser for friluftsliv av endret av tiltak				
Alternativ	Metodikk	Verdi	Påvirkning	Konsekvens
O-alternativ/Dagens alternativ	M-1941	Noe verdi	Ubetydelig endring	Ingen/ubetydelig (0)
Alternativ 1/Utbyggingsalternativ 2018	V712	Middels verdi	Lite negativ	Lite negativ

1. Innledning

Denne konsekvensutredningen er utarbeidet i forbindelse med ny plan for Rapbjørga steinbrudd. I perioden 2017-2018 ble det utarbeidet en konsekvensutredning for friluftsliv i forbindelse med planen for Rapbjørga steinbrudd (planid: 16532015006).

Hensikten med denne tilleggsutredningen er å se om de endringene som er gjort de siste årene påvirker verdisettingene, påvirkningen og konsekvensene som ble vurdert for temaene friluftsliv i 2018. Dette gjøres basert på Miljødirektoratet sin nye nettbaserte veileder om klima og miljø (M-1941), som er ny siden forrige vurdering, som ble utarbeidet basert på States vegvesen sin Håndbok V712.

2. Samlet vurdering av KU fra 2018

Samlet sett ble omfanget av det planlagte tiltaket i 2018, vurdert som lite negativt for friluftsliv og rekreasjon, og gitt en liten negativ konsekvens. Planforslaget ville den gang sikre fortsatt tilkomst til området, og avbøtende tiltak for å bedre situasjonen ble også innarbeidet. Det ble vurdert at konsekvensene for friluftsliv og nærmiljø vil være begrenset til den perioden uttaket er i drift. Etter en totalvurdering ble det vurdert at planforslaget hadde ha en liten negativ innvirkning på friluftslivet. Hovedalternativet ble vurdert å gi en liten negativ konsekvens.

Tabell 2 Oppsummering av verdi og konsekvens i KU fra 2018

Konsekvenser for friluftsliv og rekreasjon			
Alternativ	Verdi	Effekt/omfang	Konsekvens
Utbyggingsalternativ	Middels verdi	Lite negativ	Liten negativ
0-Alternativ	Middels verdi	Ubetydelig- Lite positiv	Ubetydelig- Liten positiv

Det ble vurdert at det var naturlig at beboerne i området kunne bruke landbruksvegen som en tilkomst til nærrekreasjon og friluftsområdet. Ved bruk av landbruksvegen som ligger i planforslaget som tilkomst til friluftslivsområdet, vil det visuelle inntrykket av uttaks området ha en negativ konsekvens for opplevelsen og at det å bevege seg i utkanten av masseuttakksområdet vil oppleves negativt.

Det ble innarbeidet avbøtende tiltak i forhold til allmennhetens sikkerhet, ved krav om sikring av steinbruddet i tillegg til vegetasjonsskjerming og regler for driftstid for anlegget.

Vegetasjonsskjermen ble regulert i ytterkant av uttaksområdet og langs landbruksvegen, slik at den kunne fungere som en buffer for å begrense innsyn. Sprenging, knusing og transport av stein vil skje på dagtid på hverdager og dermed ikke berøre hovedgruppen av turgåere som benytter området på kveldstid og i helger. I driftstiden kan det ikke j aktes innenfor uttaksområdet. Tap av dette arealet som jaktbart areal ble tillagt liten verdi.

3. Metode

3.1 Overordnet metodikk

Konsekvensutredningen er gjennomført i henhold til forskrift om konsekvensutredninger, herunder krav til innhold, fremgangsmåte og dokumentasjon. Utredningen følger Miljødirektoratets nettbaserte veileder for konsekvensutredning av tema innen klima og miljø (M-1941), herunder fagtema friluftsliv.

Metoden er normalt sett delt inn i seks steg.

- Dele utredningsområde inn i delområder.
- Sette verdi for hvert delområde.
- Vurdere hvordan planen eller tiltaket påvirker friluftsverdi i hvert enkelt delområde.
- Bruke konsekvensviften til å fastslå konsekvensen for friluftsliv i hvert delområde.
- Når konsekvensgraden er fastsatt for delområdene, skal den samlede konsekvensen for friluftsliv for hvert alternativ vurderes.
- Til slutt sammenstilles og avveies alle temaene for klima- og miljøtemaene i planen.

Det er for denne utredning vurdert en noe enklere fremstilling, da tema er vurdert i tidligere plan for området.

3.2 Vurdering av verdi

Verdsettingen bygger på en helhetlig vurdering av delområders kvaliteter basert på samlekategoriene bruksfrekvens, kvalitet og funksjon. I tillegg til å angi en verdikategoriene; ubetydelig, noe, middels, stor og svært stor, skal det vurderes plassering innenfor kategorien.



Figur 1 Verdilinjal

Tilleggsutredning – friluftsliv, Rapbjørga steinbrudd

Tabell 3 Kriterier for verdisetting av friluftsområder

Verdikategori	Ubetydelig verdi	Noe verdi	Middels verdi eller forvaltningsprioritet	Stor verdi eller høy forvaltningsprioritet	Svært stor verdi eller høyeste forvaltningsprioritet
Bruksfrekvens	<ul style="list-style-type: none"> Mindre bruk 	<ul style="list-style-type: none"> Liten bruksfrekvens 	<ul style="list-style-type: none"> Middels bruksfrekvens 	<ul style="list-style-type: none"> Stor bruksfrekvens 	<ul style="list-style-type: none"> Svært stor bruksfrekvens
Kvalitet	<ul style="list-style-type: none"> Mindre attraktiv for opphold 	<ul style="list-style-type: none"> Noe opplevelseskvalitet 	<ul style="list-style-type: none"> Middels opplevelseskvalitet 	<ul style="list-style-type: none"> Stor opplevelseskvalitet eller symbolverdi 	<ul style="list-style-type: none"> Svært stor opplevelseskvalitet eller symbolverdi Markaområder
Funksjon		<ul style="list-style-type: none"> Noe nøkkelfunksjon ut fra beliggenhet 	<ul style="list-style-type: none"> Middels nøkkelfunksjon ut fra beliggenhet Egnet for en eller flere enkeltaktiviteter eller som er tilrettelagt for spesielle aktiviteter eller grupper 	<ul style="list-style-type: none"> Spesiell nøkkelfunksjon ut fra beliggenhet Godt egnet for en eller flere enkeltaktiviteter eller godt tilrettelagt for spesielle aktiviteter eller grupper Inngår som en viktig del av et større friluftslivsområde med regional eller nasjonal betydning 	<ul style="list-style-type: none"> Svært spesiell nøkkelfunksjon ut fra beliggenhet Svært godt egnet for en eller flere enkeltaktiviteter eller svært godt tilrettelagt for spesielle aktiviteter eller grupper Vesentlig del av et større friluftslivsområde med regional eller nasjonal betydning
Kartlagte og verdsatte friluftslivsområder *					

3.3 Vurdering av påvirkning

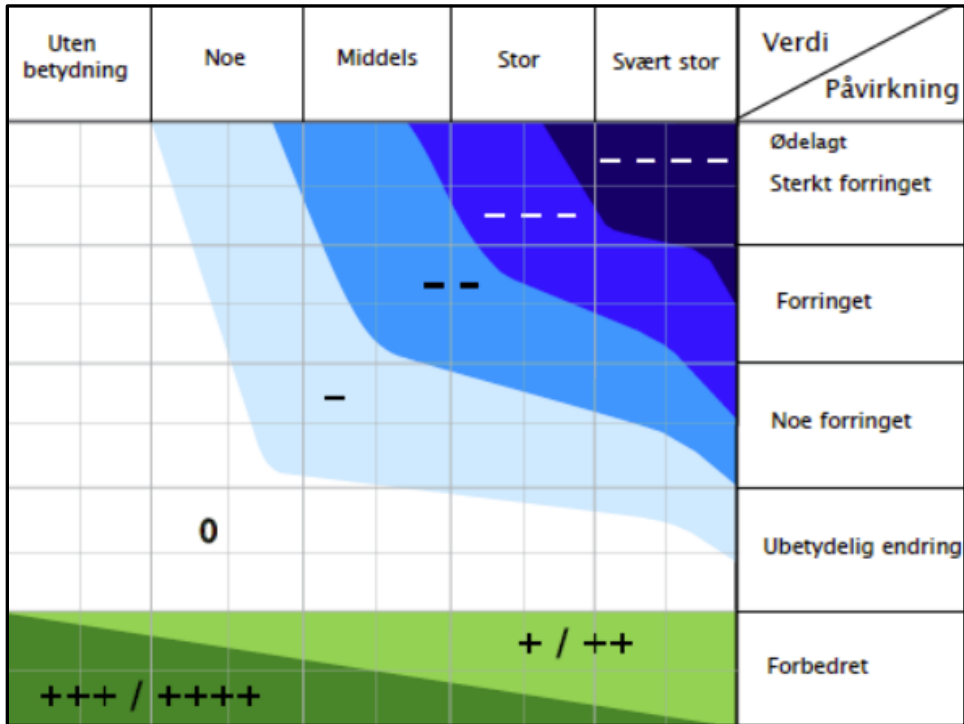
Påvirkning er et uttrykk for endringer som det alternative tiltaket vil medføre på det berørte delområdet. Vurderinger av påvirkning relateres til den ferdig etablerte situasjonen. Det er kun områder som blir varig påvirket som vurderes. Skalaen for påvirkning er inndelt i fem trinn, og går fra sterkt forringet til forbedret.

Påvirkningsfaktorer er gitt i tabellen Påvirkning – Friluftsliv (tabell 2). Denne brukes til å angi grad av påvirkning av et delområde. I tillegg til å angi påvirkning på skalaen fra forbedret til sterkt forringet, vurderes plassering innenfor kategorien.

Tabell 4 Tabell for vurdering av planen eller tiltakets påvirkning på friluftsliv.

Planen eller tiltakets påvirkning	Forbedret	Ubetydelig endring	Noe forringet	Forringet	Sterkt forringet
Attraktivitet	Planen eller tiltaket medfører at området blir mer attraktivt	Planen eller tiltaket medfører ingen eller en liten reduksjon i attraktivitet	Planen eller tiltaket medfører redusert attraktivitet	Planen eller tiltaket medfører svært redusert attraktivitet	Planen eller tiltaket medfører at området helt har mistet sin attraktivitet
Areal	Planen eller tiltaket medfører at området blir utvidet og/eller får positive fysiske endringer	Planen eller tiltaket medfører ingen eller lite reduksjon i areal og/eller fysiske endringer i området	Planen eller tiltaket medfører noe arealbeslag og/eller fysiske endringer som reduserer eller fragmenterer området	Planen eller tiltaket medfører arealbeslag og/eller fysiske endringer som i stor grad reduserer eller fragmenterer området	Planen eller tiltaket medfører arealbeslag og/eller fysiske endringer som ødelegger området
Tilgjengelighet	Planen eller tiltaket medfører at eksisterende barrierer blir fjernet	Planen eller tiltaket medfører ingen eller lite redusert tilgjengelighet	Planen eller tiltaket medfører redusert tilgjengelighet	Planen eller tiltaket medfører svært redusert tilgjengelighet	Planen eller tiltaket medfører at området blir utilgjengelig
Forbindelse og sammenheng	Planen eller tiltaket medfører at forbindelseslinjen blir bedre	Planen eller tiltaket medfører ingen eller en liten omlegging av forbindelseslinjen	Planen eller tiltaket medfører at forbindelseslinjen blir lengre (medfører noe omveg)	Planen eller tiltaket medfører at forbindelseslinjen blir vesentlig lengre (omveg)	Planen eller tiltaket medfører at forbindelseslinjen blir brutt
Lydbilde	Planen eller tiltaket medfører at området får et bedre lydbilde	Planen eller tiltaket medfører ingen eller liten endring i lydbilde	Planen eller tiltaket medfører at området får noe dårligere lydbilde	Planen eller tiltaket medfører at området får et mye dårligere lydbilde	Planen eller tiltaket medfører at området blir ubrukelig pga. sterk støypåse

3.4 Konsekvens for delområder



Figur 2 Konsekvensvifta. Konsekvensen for et delområde framkommer ved å sammenholde grad av verdi i x-aksen med grad av påvirkning i y-aksen. De to skalaene er glidende.

Tabell 5 Skala og veiledning for konsekvensvurdering av delområder og strekning.

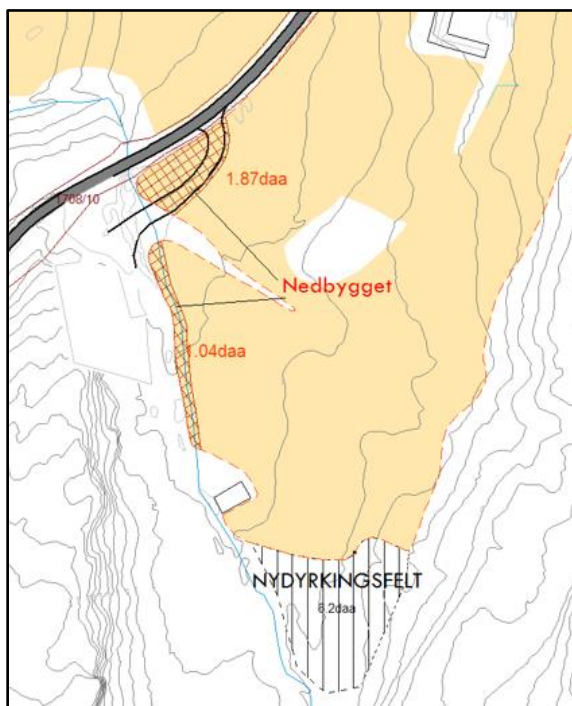
Skala	Konsekvensgrad	Forklaring
----	4 minus (----)	Den mest alvorlige miljøskaden som kan oppnås for delområdet. Gjelder kun for delområder med stor eller svært stor verdi.
---	3 minus (---)	Alvorlig miljøskade for delområdet.
--	2 minus (--)	Betydelig miljøskade for delområdet.
-	1 minus (-)	Noe miljøskade for delområdet.
0	Ingen/ubetydelig (0)	Ubetydelig miljøskade for delområdet.
+/++	1 pluss (+) 2 pluss (++)	Miljøgevinst for delområdet: Noe forbedring (+), betydelig miljøforbedring (++)
+++/ ++++	3 pluss (+++) 4 pluss (++++)	Benyttes i hovedsak der delområder med ubetydelig eller noe verdi får en svært stor verdøkning som følge av tiltaket.

Tabell 6 Kriterier for fastsetting av konsekvens.

Skala	Trinn 2: Kriterier for fastsettelse av konsekvens for hvert alternativ
Kritisk negativ konsekvens	Svært stor miljøskade for temaet, gjerne i form av store samlede virkninger. Stor andel av strekning har særlig høy konfliktgrad. Vanligvis flere delområder med konsekvensgrad 4 minus (- - -). Brukes unntaksvis
Svært stor negativ konsekvens	Stor miljøskade for temaet, gjerne i form av store samlede virkninger. Vanligvis har stor andel av strekningen høy konfliktgrad. Det finnes delområder med konsekvensgrad 4 minus (- - -), og typisk vil det være flere/mange områder med tre minus (- - -).
Stor negativ konsekvens	Flere alvorlige konfliktpunkter for temaet. Typisk vil flere delområder ha konsekvensgrad 3 minus (- -).
Middels negativ konsekvens	Delområder med konsekvensgrad 2 minus (- -) dominerer. Høyere konsekvensgrader forekommer ikke eller er underordnede.
Noe negativ konsekvens	Liten andel av strekning med konflikter. Delområder har lave konsekvensgrader, typisk vil konsekvensgrad 1 minus (-), dominere. Høyere konsekvensgrader forekommer ikke eller er underordnede.
Ubetydelig konsekvens	Alternativet vil ikke medføre vesentlig endring fra referansesituasjonen (referansealternativet). Det få konflikter og ingen konflikter med høye konsekvensgrader.
Positiv konsekvens	I sum er alternativet en forbedring for temaet. Delområder med positiv konsekvensgrad finnes. Kun ett eller få delområder med lave negative konsekvensgrader, og disse oppveies klart av delområder med positiv konsekvensgrad.
Stor positiv konsekvens	Stor forbedring for temaet. Mange eller særlig store/viktige delområder med positiv konsekvensgrad. Kun ett eller få delområder med lave negative konsekvensgrader, og disse oppveies klart av delområder med positiv konsekvensgrad.

4. Utredningsområdet

Utredningsområdet er definert som tilleggsareal til eksisterende reguleringsplan, som vist i figur 6. Dette gjelder flytting av bekken langs en strekning på 300 meter og omlegging av avkjørsel, i tillegg til forslag om nydyrkningsfeltet.



Figur 3 Utsnitt som viser endringer siden 2018 og foreslått nydyrkningsfeltet hvor det i dag er skog.

5. Kartlagt friluftsliv i området

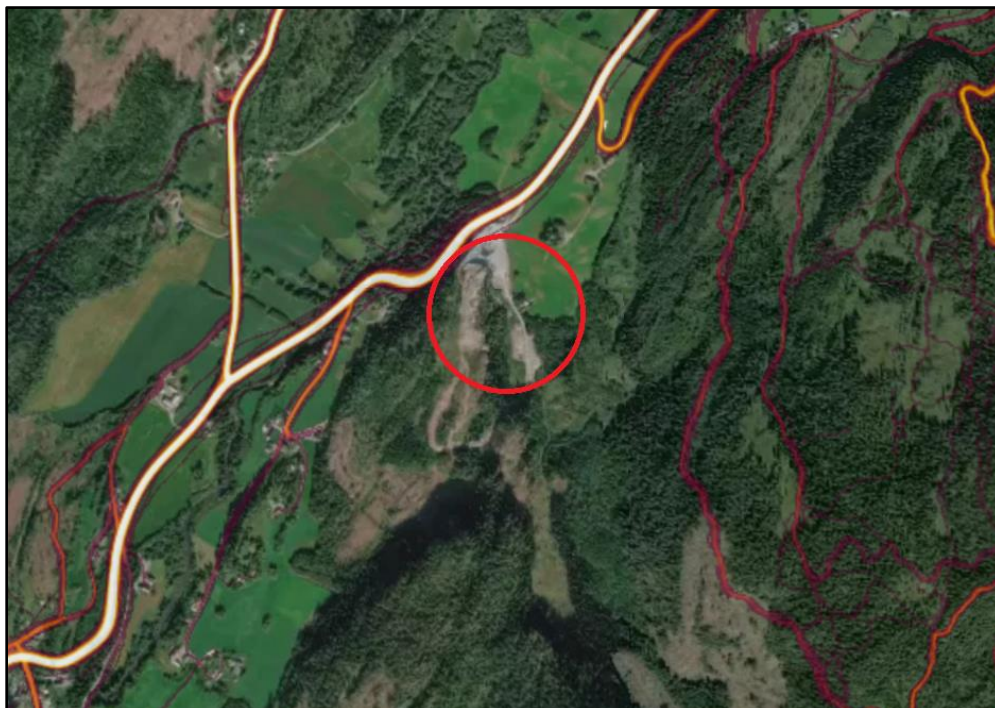
I henhold til naturbasen er Våttåsen/Kregneskjølen kartlagt som friluftslivsområde. Det kartlagte området er et stort turområde med et godt utvalg av turmuligheter i form av både turstier og

skiløyper. Særlig er turmuligheter til Våttåsen sørøst for planområdet et viktig målpunkt. Naturbasen oppgir at arealer innenfor det kartlagte friluftsområdet også benyttes til orienteringsløp. Friluftsområdet er godt egnet til bruk både sommertid og på vintertid. Ettersom aktuelt planområde grenser mot prioritert viltområde og trekkvei for vilt, er området også relevant i forhold til utøvelsen av jakt.

Planområdet ligger i nordenden av friluftslivområdet, som vist i figur 4. I områdene rundt og langs landbruksvegen, er det ikke tilrettelagt med merkede stier eller annen form for aktivitet. Det er likevel naturlig å tenke at de nærmeste naboene og andre beboere i nærheten kan bruke landbruksvegen som en innfallsport til nærrekreasjon og friluftsområde. Som figur 5 viser er det ikke registrert noe aktivitet på Strava langs landbruksvegen og videre østover, så man kan anta at det ikke er en mye brukt tilkomstveg til friluftsområdet. Hoveddelen av tilkomsten til friluftsområdet er registrert langs Letesvegen, Kregnesvegen og med utgangspunkt ved skianlegget på Sjetnmyra



Figur 4 Utsnitt av området, som viser friluftsområde Våttåsen/Kregneskjølen som gjennomsliktig område i rødt. Avgrensningen av planområdet vises som rød og hvit strek.



Figur 5 Utsnitt av registrert aktivitet på Strava. Området vises som rød sirkel.

6. Verdi, påvirkning og konsekvens

6.1 Verdivurdering

De berørte områdene består i overkant av 2 daa dyrkamark. Nærhet til steinbruddet gjør at man kan anta at det ville vært mindre attraktivt for opphold med en mindre bruksfrekvens og uten en spesifikk funksjon for friluftsliv. Området for nydyrkingsfelt er et skogsområde med hvor også grunnet nærhet til steinbruddet, kunne forventet en liten bruksfrekvens, selv om området i seg selv har noe opplevelseskvalitet. Funksjonen av området tilsier at skogen også kan være egnet for en eller flere enkeltaktiviteter. En samlet vurdering av bruksfrekvens, kvalitet og funksjon for dyrkamarka og skogsområdet, gir området som helhet *Noe verdi*.

6.2 Påvirkning

Endringen i området medfører ingen eller en liten reduksjon i attraktivitet for å ta i bruk området til friluftsliv. Tiltaket har ført til en reduksjon i dyrkamark og noen fysiske endringer i området. Dette kompenseres med å legge til rette for å kunne utvide for nydyrking.

I ny plan blir det foreslått å sperre av området med bom og varselskilt, da man ikke er ønskelig at folk går gjennom anleggsområdet eller parkerer langs landbruksvegen. Dette medfører redusert tilgjengelighet og at forbindelseslinjen blir lengre og kan for noen føre til en omveg for å komme seg inn til friluftsområdet.

Det er ikke forventet at tiltaket vil føre til endring i lydbildet annet enn noe mer anleggsarbeid i forbindelse med opparbeiding av nydyrkingsfeltet. Sett i sammenheng med støy som allerede er i området i forbindelse med steinuttaket, trafikk forbi området og jordbruksstøy anses dette som en minimal endring.

En samlet vurdering av tiltakets påvirkning på attraktiviteten til området, arealendring, tilgjengelighet, forbindelse og sammenheng og lydbilde gis en *Ubetydelig endring*

6.3 Konsekvens

En sammenstilling av tiltakets verdi *Noe* og påvirkning *Ubetydelig endring*, gir en konsekvensgrad *Ingen/Ubetydelig (0)*, *ubetydelig miljøskade*. Alternativet vil ikke medføre vesentlig endring fra referansesituasjonen, som var tiltak i tråd med reguleringsplan. Det er få konflikter og ingen med høy konsekvensgrad.

Konsekvenser for friluftsliv av endret av tiltak				
Alternativ	Metodikk	Verdi	Påvirkning	Konsekvens
O-alternativ/Dagens alternativ	M-1941	Noe verdi	Ubetydelig endring	Ingen/ubetydelig (0)
Alternativ 1/Utbyggingsalternativ 2018	V712	Middels verdi	Lite negativ	Lite negativ

7. Avbøtende tiltak

Vi vurderer at det ikke er behov for ytterligere avbøtende tiltak enn det som allerede ligger inne i dagens plan. Krav til vegetasjonsskjerm og regler for driftstid videreføres.

På bakgrunn av det er registrert veldig lite gjennomgangstrafikk på landbruksvegen av privatpersoner, både i Strava og av tiltakshaver til friluftsområdene i øst, og er det anbefalt at området stenges av med bom med advarselskilt. Dette vil ikke redusere mulighetene for tilkomst til friluftsområde i særlig grad, da det er flere tilkomstmuligheter langs Letnesvegen og Kregnesvegen.